



२०७७ बैशाख १ देखि भदौ ३१ गते सम्मका विपद्का मुख्य घटनाहरूको विवरण											
पहिरो			बाढी			चट्याङ्ग			कुल जम्मा		
मृत्यु	बेपत्ता	घाइते	मृत्यु	बेपत्ता	घाइते	मृत्यु	बेपत्ता	घाइते	मृत्यु	बेपत्ता	घाइते
२७१	६५	२०६	३९	३६	११	६४	०	२०३	३७४	१०१	४२०
२०७७ जेठ ३० मनसुन सुरु भएदेखि भदौ ३१ गते सम्मका विपद्का मुख्य घटनाहरूको विवरण											
पहिरो			बाढी			चट्याङ्ग			कुल जम्मा		
मृत्यु	बेपत्ता	घाइते	मृत्यु	बेपत्ता	घाइते	मृत्यु	बेपत्ता	घाइते	मृत्यु	बेपत्ता	घाइते
२६९	६५	२०५	३६	३५	९	३४	०	८४	३३९	१००	२९८
२०७७ भदौ ३१ देखि असोज १ गते विहान १० बजेसम्म मृत्यु भएकाहरूको विस्तृत विवरण											
पहिरो			बाढी			चट्याङ्ग			कुल जम्मा		
महिला	पुरुष	जम्मा	महिला	पुरुष	जम्मा	महिला	पुरुष	जम्मा	महिला	पुरुष	जम्मा
०	०	०	०	०	०	०	०	०	०	०	०

दैनिक विपद् बुलेटिन

३१ भदौ विहान १०:०० बजेदेखि १ असोज बिहान १०:०० बजेसम्म

नेपालमा विभिन्न जिल्लामा गरी ७ स्थानमा भुकम्प, २ स्थानमा पहिरो, २ स्थानमा बाढी, १ स्थानमा चट्याङ्ग, १ स्थानमा अबिरल वर्षा, १ स्थानमा आगलागी, १ स्थानमा जंगली भालुको आक्रमणका घटनाका उजुरी परेका छन्। यी घटनामा परेर १ जना बेपत्ता, २ जना घाइते, भएका छन्। यी घटनाबाट ७३ लाख ४१ हजार रुपैया बराबरको धनमाल क्षति भएको छ।

मृत्यु संख्या ०	हराएको १	घटना संख्या १५	घाइते २	अनुमानित क्षति ७३,४१,४००	सडक अवरोध ०	चौपाया क्षति ३

घटना सारांश

- मुलुकभर गएको २४ घण्टामा विपद्का १५ वटा घटना भएका छन्।
- सिन्धुपाल्चोकको बलेफी गाउँपालिका वडा नं १ स्थित टारीबजारमा रहेको राष्ट्रिय बाणिज्य बैंकमा कार्यरत १ कर्मचारी मिति २०७७/०५/३१ गते विहान भुकम्प जाँदा एक्कासी आफु बसेको घरको एक तला माथिबाट हामफाल्दा घाइते।
- रसुवाको गोसाईकुण्ड गाउँपालिका वडा नं ३ स्थित फेमिली होटलको स्टोर कोठामा अचानक जंगली भालु छिरेको र भालुलाई धपाउने क्रममा वर्ष २७ को १ पुरुषलाई भालुले आक्रमण गर्दा घाइते।
- उदयपुरको चौदण्डीगढी नगरपालिका वडा नं ३ भोर्लेनीका २ जना दाजुभाई बिरेन्द्र बजारस्थित आफ्नै बुवालाई भेट्न जाँदा बाटोमा पर्ने धपड खोला तर्ने क्रममा बाढीले बगाउँदा १ जना बेपत्ता। रौतामाई गाउँपालिका वडा नं ७ तिलबारीस्थित एक घर अबिरल वर्षाको कारण भत्किन गई घर भित्र भएको अन्नपात, लत्ताकपडा गरी २ लाख ६० हजार रुपैया बराबरको क्षति।

घटना सारांश...

- **धनकुटाको** महालक्ष्मी नगरपालिका वडा नं ४ खानीगाउस्थित एक घर **पहिरो** गई पुर्णरूपमा क्षति हुँदा घर भित्र रहेको सुगुरको २ वटा पाठा र १० वटा कुखुरा पुरिई अन्नपात र लताकपडा समेत गरी **९४ हजार ९ सय रुपैया** बराबरको क्षति । धनकुटा नगरपालिका वडा नं २ पैदलेस्थित एक घर मिति २०७७।०५।३१ गतेको **भुकम्पले** पुर्णरूपमा क्षति, घर भित्र रहेको अन्नपात, लताकपडा र काठहरु गरी **४० लाख रुपैया** बराबरको क्षति ।
- **खोटाङ्गको** बराहपोखरी गाउँपालिका वडा नं ५ पौवासेरास्थित एक घरको चुल्होमा अलैची सुकाउन बालेको आगोबाट अचानक **आगलागी** हुँदा घर, घर भित्र रहेको नगद, सुन, चाँदी, अन्नपात, लताकपडा, भाडावर्तन र कागजपत्रहरु पुर्णरूपमा जली **४ लाख रुपैया** बराबरको क्षति ।
- **तेह्रथुमको** मेन्छेयायेम गाउँपालिका वडा नं २ पौठाकस्थित एक घर मिति २०७७।०५।३१ गतेको **भुकम्पले** चर्केको ।
- **कास्कीको** पोखरा महानगरपालिका वडा नं ३३ छप्ल्याडस्थित कुखुराको खोरमा अविरल वर्षाको कारण जौबारी खोलामा आएको **बाढी** पसि १७०० वटा कुखुरा मरेको । पोखरा महानगरपालिका वडा नं २२ पुम्दीभुम्दी ठुलिबेडीस्थित एक घर राती परेको बर्षात र **भुकम्पको** कारण सामान्य चर्किएको ।
- **स्याङ्जाको** बिरुवा गाउँपालिका वडा नं ५ सिम्लेटोल स्थित एक घरमा अचानक **चट्याङ्ग** पर्दा मीटर बक्स, केबुल तार, टेलिभिजन र अर्को एक घरको बिजुलीको तार जल्नुका साथै १ वटा बाख्राको मृत्यु हुँदा **३६ हजार ५ सय रुपैया** वरावरको क्षति ।
- **ताप्लेजुङ्गको** मिक्वाखोला गाउँपालिका वडा नं १ दुङ्जामा अबिरल बर्षाको कारण **पहिरो** गई ९ जनाका धानखेती, अलैचि र कोदोखेती जग्गासहित बगाउँदा **२० लाख ५० हजार रुपैया** बराबरको क्षति ।
- **पर्वतको** कुशमा नगरपालिका वडा नं १ पाडस्थित एक कच्ची घर भदौ ३१ गते विहानको **भुकम्पको** कारण भत्किन गई **५ लाख रुपैया** बराबरको क्षति ।
- **बागलुङको** बागलुङ नगरपालिका वडा नं ६ भिरलाकुरीस्थित एक कच्ची घरको गाह्रो मिति २०७७।०५।३१ गते आएको **भुकम्पको** कारण भत्किन गई पुर्ण रूपमा क्षति ।
- **लमजुङ्गको** बेशिसहर नगरपालिका वडा नं ११ तिवारीडाँडा स्थित एक कच्ची घर मिति २०७७।०५।३१ गते आएको **भुकम्पको** कारणले गाह्रो हल्का भत्कीएको र ४/५ वटा दलिन भाचिएको ।

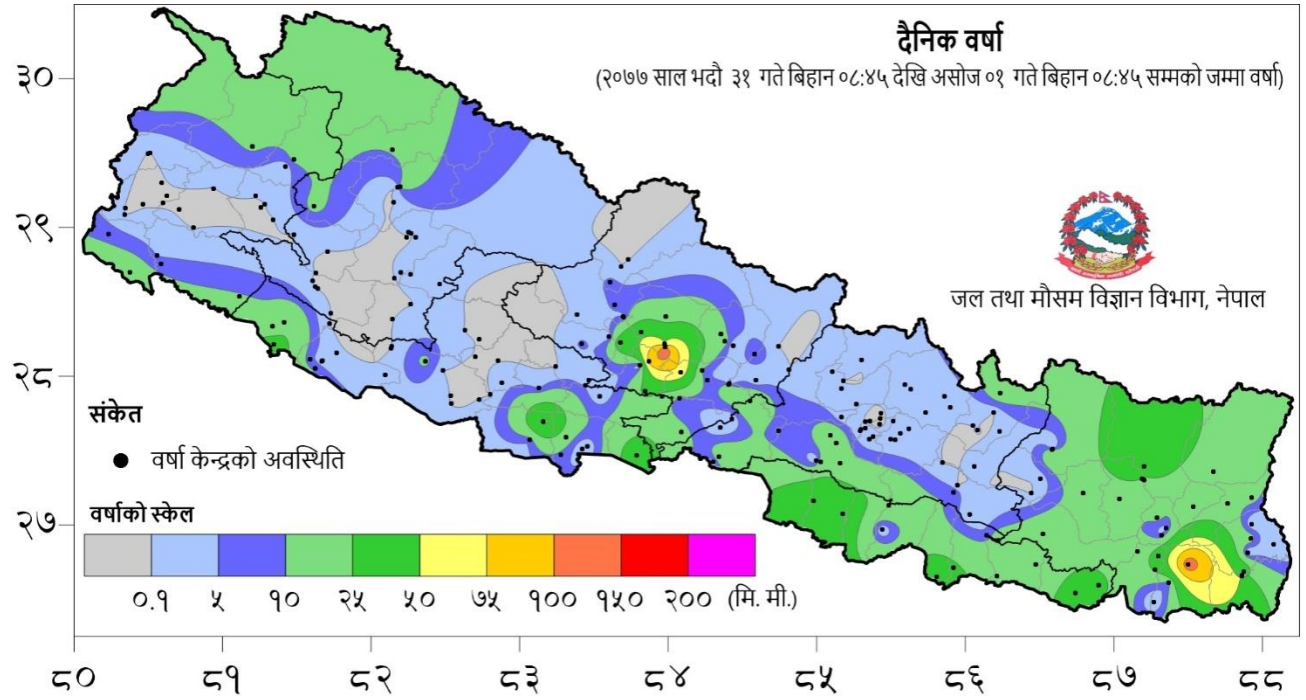
प्रतिकार्य

- सुरक्षा निकायको टोलीबाट **भुकम्प** र जंगली भालुको आक्रमणमा परी घाईते भएकाको उद्धार गरी नजिकैको स्वास्थ्य उपचार केन्द्रमा पुर्याइएको, बाढीका कारण बेपत्ता भएकाको खोजी कार्य जारी, स्थानीयको सहयोगमा आगलागी नियन्त्रणमा लिइएको ।

वर्षाको सारांश

भदौ ३१ गते बिहान ०८:४५ बजे देखि असोज ०१ गते ०८:४५ बजे सम्म

आज मिति २०७७/०६/०१ गते बिहान ०८:४५ बजे २०५ वटा वर्षा मापन केन्द्रहरु(मानब संचालित: ७० र स्वचालित: १३५) मा मापन गरिएको वर्षाको विवरण अनुसार १४२ वटा केन्द्रहरुमा वर्षा भएको छ (चित्र १) । उक्त केन्द्रहरु मध्ये सबैभन्दा बढी वर्षा (११९.२मि. मी.) मोरङ जिल्लाको लेटाङ केन्द्रमा मापन गरिएको छ । वर्षा मापन भएका केन्द्रहरु मध्ये २ वटा केन्द्रमा १०० मि. मी. भन्दा बढी, ९ वटा केन्द्रमा ५० मि. मी. भन्दा बढी, २५ वटा केन्द्रमा २५ मि. मी. भन्दा बढी र ६६ वटा केन्द्रमा १० मि. मी. भन्दा बढी वर्षा मापन भएको छ ।



चित्र १: दैनिक वर्षा(छायांकित रंग) तथा केन्द्रको अवस्थिती (गोलाकार संकेत)

वर्षा तथा जलवायु सम्बन्धि थप जानकारीको लागि www.dhm.gov.np/climate मा हेर्नुहोस।

बाढी पूर्वानुमान

असोज-०१(बिहिवार) (विहान ७ बजे देखि २४ घण्टा)

- आज कर्णाली, महाकाली र यसका सहायक नदीमा बहाव सामान्य घटबढ हुने तथा सबैमा बहाव सतर्कता भन्दा तलै हुने पूर्वानुमान छ। आज कोशी, नारायणी र यसका सहायक नदीमा बहाव बढ्दो हुने र सतर्कता तलै हुने तर कोशी जलाधारका केही स-साना सहायक नदीमा बहाव बढ्ने र केहीमा आकस्मिक बहाव हुन सक्ने पूर्वानुमान छ।
- आज पश्चिम राप्ती, बबई र यसका सहायक नदीमा बहाव सामान्य घटबढ हुने, कन्काई, कमला, बागमती र यसका सहायक नदीमा बहाव बढ्दो हुने तथा सबैमा सतर्कता भन्दा तलै हुने पूर्वानुमान छ। कन्काई, कमला र यसका केही स-साना सहायक नदीमा बहाव बढ्ने र केहीमा आकस्मिक बहाव हुन सक्ने पूर्वानुमान छ।
- आज प्रदेश १ को ईलाम, झापा, मोरङ, सुनसरी, पाचँथर, धनकुटा, उदयपुर, ताप्लेजुङ, संखुवासभा, खोटाङ, ओखलढुंगा, प्रदेश २ को बारा, पर्सा, रौतहट, सर्लाही, महोत्तरी, बागमती प्रदेशको दोलखा, रामेछाप, सिन्धुली, काभ्रेपलाञ्चोक, सिन्धुपाल्चोक, नुवाकोट, काठमाडौँ उपत्यका, मकवानपुर, गण्डकी प्रदेशको गोरखा, लमजुङ, कास्की, तनहुँ, पर्वत, म्याग्दी, बागलुङ, स्याङ्जा, नवलपुर, प्रदेश ५ को परासी, कपिलबस्तु, दाङ, बाँके, रोल्पा, बर्दिया, कर्णाली प्रदेशको सल्यान, सुर्खेत, सुदूरपश्चिमको कैलाली र आसपास जिल्ला भई बहने केही स-साना नदी जलाधारमा क्षणिक मध्यम बर्षा भई बहाव केही बढ्ने र केहीमा आकस्मिक बहाव(Flash Flood) हुन सक्ने पूर्वानुमान छ।

नोट: पहिलो रडले मध्यम जोखिम रहेको संकेत गर्छ। रातो रडले उच्च जोखिमको संकेत गर्छ।

थप जानकारीका लागि जल तथा मौसम विज्ञान विभागको वेभसाइट: <http://hydrology.gov.np/>